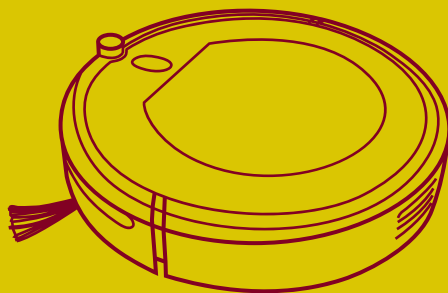


**KIT  
FORT**



**Вакуумный  
робот-пылесос  
КТ-531**

Руководство  
по эксплуатации

Если у вас возникнут трудности с использованием нашей техники, перед обращением в магазин просим позвонить на горячую линию Kitfort:

**8-800-775-56-87**

(пн-пт с 9:30 до 17:30 по московскому времени)

**[info@kitfort.ru](mailto:info@kitfort.ru)**

Мы расскажем про особенности работы прибора и проконсультируем по любым другим вопросам

## Содержание

Общие сведения.....	4
Комплектация .....	4
Устройство робота-пылесоса .....	5
Подготовка к работе .....	6
Использование пылесоса.....	7
Чистка и обслуживание пылесоса .....	8
Замена аккумуляторной батареи.....	9
Уход и хранение.....	10
Устранение неполадок .....	10
Технические характеристики .....	11
Меры предосторожности.....	12
Другие товары «Китфорт».....	14



**KIT  
FORT**

Робот-пылесос  
КТ-531

## Общие сведения

Робот-пылесос КТ-531 представляет современное поколение роботизированных пылесосов без турбощетки. Отсутствие турбощетки упрощает обслуживание пылесоса. В классических моделях роботов-пылесосов турбощетка играет основную роль в уборке, а блок мини-пылесоса имеет небольшую мощность и всасывает только мелкую пыль. Но на турбощетку в процессе уборки хорошо наматываются волосы, нитки и шерсть домашних животных, так что она требует регулярной и кропотливой очистки с помощью специальных инструментов, в противном случае эффективность уборки резко падает.

Пылесос оснащен двумя боковыми щетками, а не одной, как у классических моделей, что увеличивает скорость и качество уборки. Ворс боковых щеток выступает за габариты пылесоса, что позволяет ему собирать пыль вдоль плинтусов, вдоль диванов, около дверных косяков и других подобных объектов.

В пылесборнике используется двойная фильтрация и высокоэффективный фильтр тонкой очистки, обеспечивающий хорошую очистку засасываемого воздуха от пыли. Пылесборник легко вынимается: достаточно открыть верхнюю крышку и вытащить пылесборник за ручку. Удаление накопившегося мусора осуществляется легко и непринужденно. Благодаря отсутствию турбощетки и усовершенствованной конструкции пылесборника уход за пылесосом прост и требует минимума усилий.

Пылесос имеет три режима уборки:

- автоматическая уборка,
- по периметру помещения,
- в случайном порядке.

Включить и выключить пылесос, задать нужный режим работы можно с пульта дистанционного управления.

Робот-пылесос предназначен для использования в жилых помещениях и небольших офисах. Он подходит для уборки сухих ровных поверхностей: деревянных полов, ламината, керамической плитки, линолеума.

## Комплектация

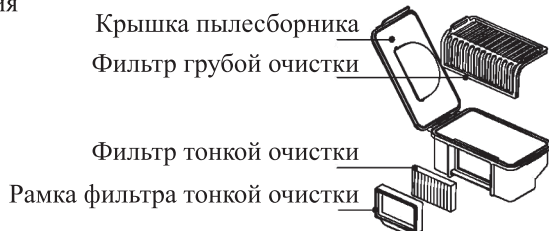
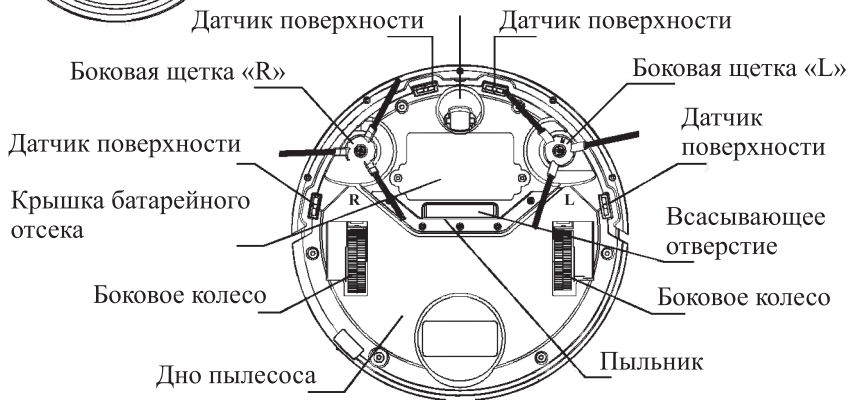
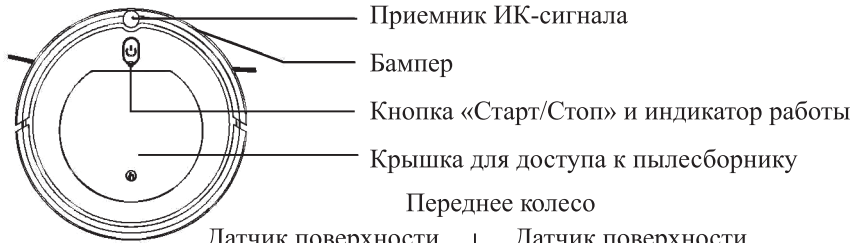
1. Робот-пылесос — 1 шт.
  - Пылесборник — 1 шт.
  - Фильтр грубой очистки — 1 шт.
  - Фильтр тонкой очистки — 1 шт.
2. Блок питания (зарядное устройство) — 1 шт.
3. Пульт дистанционного управления ДУ — 1 шт.
4. Боковые щетки — 2 шт.
5. Руководство по эксплуатации — 1 шт.
6. Гарантийный талон — 1 шт.
7. Коллекционный магнит — 1 шт. \*

\*опционально

Примечание. Для работы пульта требуется 2 батарейки типа ААА (входят в комплект).

## Устройство робота-пылесоса

### Корпус

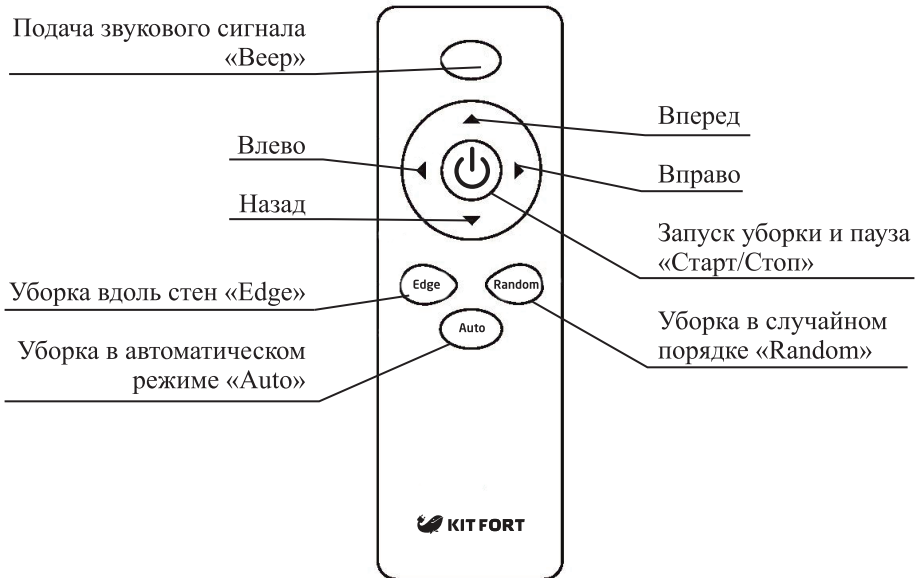




**KIT  
FORT**

Робот-пылесос  
КТ-531

## Пульт дистанционного управления



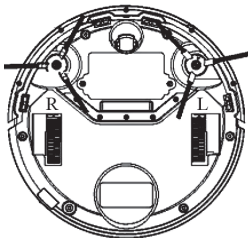
Кнопки навигации («Вперед», «Назад», «Вправо», «Влево») используются для управления пылесосом.

Если пылесос не находится в зоне прямой видимости и прекратил работу, вы можете нажать на кнопку «ВЕЕР» на пульте. Пылесос подаст звуковой сигнал, чтобы вы могли найти его.

Для использования пульта в него необходимо установить 2 батарейки типа ААА (входят в комплект). Если пульт не будет использоваться в течение длительного времени, извлеките из него батарейки.

## Подготовка к работе

Распакуйте пылесос, Проверьте, что пылесборник находится в пылесосе и в нем правильно установлены фильтры.



### Установка боковых щеток

Пылесос поставляется со снятыми боковыми щетками, чтобы при транспортировке не измялся их ворс. Перед использованием пылесоса обе щетки нужно установить.

Для этого переверните пылесос. Посадочные места щеток находятся по бокам спереди. Щетку с обозначением «L» установите на посадочное место с подписью «L», а щетку с обозначением «R» — на посадочное место, обозначенное

«R». Щетки различаются направлением изгиба ворса, поэтому, пожалуйста, не путайте их.

Каждая щетка крепится винтом с крестовым шлицем.

### **Зарядка пылесоса**

Подключите штекер зарядного устройства к входному гнезду пылесоса, а зарядное устройство подключите к сети электропитания.

Статусы индикатора кнопки «Старт/Стоп»:

- **Оранжевый** — пылесос в режиме уборки;
- **Красный мигающий** — требуется зарядка пылесоса;
- **Зеленый мигающий** — производится зарядка пылесоса;
- **Зеленый** — пылесос заряжен.

**Внимание!** Если по окончании зарядки вы отключили адаптер от пылесоса, и индикатор начал попеременно мигать красным и зеленым светом, то выключатель питания на корпусе пылесоса включен. Выключите его, и снова включите, если хотите начать уборку.

Статусы индикатора при ошибках см. в главе «Устранение неисправностей».

Заряжайте пылесос полностью после каждого использования.

Перед тем как убрать пылесос на длительное хранение, выключите пылесос выключателем питания и произведите подзарядку аккумулятора. Во время хранения подзаряжайте аккумулятор примерно 1 раз в 2 месяца.

## **Использование пылесоса**

Прежде чем приступить к использованию пылесоса, подготовьте рабочую зону к уборке. Уберите все посторонние предметы, которые могут помешать нормальной работе пылесоса: детские игрушки, одежду, обрезки бумаги, крупный мусор, провода от бытовой техники и т.д. Произведите зарядку пылесоса.

**Внимание!** Не используйте пылесос при повышенной влажности, например, в ванной. Роботом-пылесосом нельзя собирать с пола разлитую жидкость.

### **Включение и выключение пылесоса**

Для начала уборки поставьте пылесос на пол.

Включите пылесос, нажав на выключатель питания на нижней части корпуса.

Прибор перейдет в режим ожидания.

Для запуска автоматической уборки нажмите на кнопку «Старт/Стоп» на корпусе пылесоса или на пульте дистанционного управления.

Для остановки уборки опять нажмите на кнопку «Старт/Стоп» на корпусе пылесоса или на пульте дистанционного управления.

Если команды не поступают, через 15–20 с пылесос переходит из режима ожидания в спящий режим. Подсветка кнопки гаснет. Для перехода в режим ожидания нажмите кнопку «Старт/Стоп» на пульте дистанционного управления или на панели управления.

Полностью выключить пылесос можно выключателем питания на нижней части корпуса.

### Режимы уборки

1. **Автоматический режим.** Запускается кнопкой «Auto» на пульте дистанционного управления. В этом режиме пылесос автоматически выбирает наиболее оптимальную траекторию движения для уборки.
2. **Уборка вдоль стен.** Запускается кнопкой «Edge» на пульте дистанционного управления. В этом режиме пылесос будет убирать по периметру помещения.
3. **Уборка в случайном порядке.** Запускается кнопкой «Random» на пульте дистанционного управления. В этом режиме пылесос выбирает траекторию движения для уборки и изменяет направление на основе информации от датчиков препятствий. Обычно уборка начинается с движения зигзагом. В спящем режиме пылесос не реагирует на нажатие этой кнопки.

## Чистка и обслуживание пылесоса

### Корпус

Периодически протирайте корпус пылесоса сухой мягкой тканью. Не используйте влажную ткань и не лейте воду на пылесос, т.к. вода может попасть внутрь, и прибор выйдет из строя.

### Боковые щетки

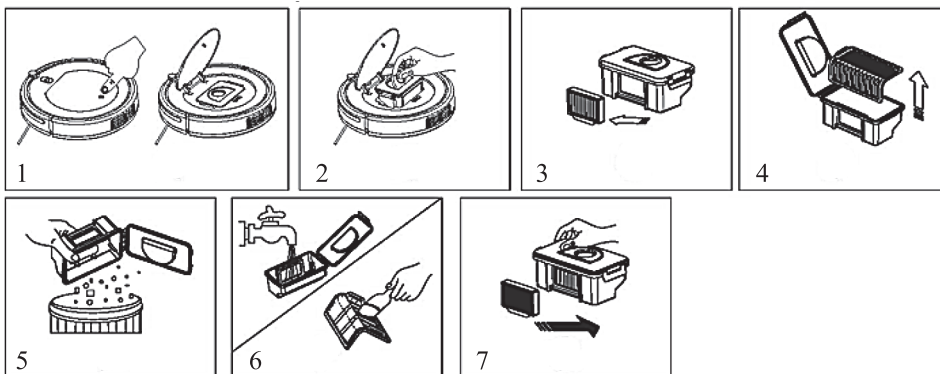
Регулярно очищайте боковые щетки от накрутившихся на них волос и ниток. Рекомендуется периодически снимать щетки и промывать их водой. Перед установкой высушите щетки.

### Пылесборник и фильтры

Очищайте пылесборник по мере его заполнения.

Для очистки пылесборника выполните следующие действия:

1. Откройте верхнюю крышку пылесоса, нажав на пиктограмму на ней.
2. Извлеките пылесборник, потянув его за ручку вверх.



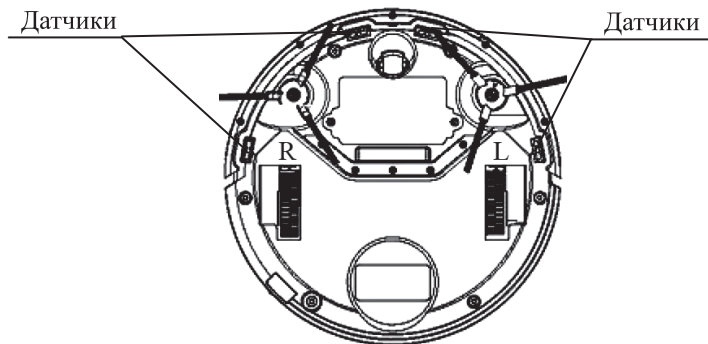


3. Вытащите фильтр тонкой очистки.
4. Откройте крышку пылесборника и вытащите фильтр грубой очистки потянув его вверх за два ушка слева и справа.
5. Вытряхните мусор из пылесборника.
6. Очистите фильтры. Пылесборник и фильтры можно промыть под струей воды. При мытье не сжимайте и не деформируйте фильтр тонкой очистки, аккуратно очищайте его щеткой. Не забудьте просушить пылесборник и фильтры перед установкой в пылесос.
7. Установка фильтров и пылесборника производится в обратном порядке:
  - установите фильтр грубой очистки в пылесборник;
  - закройте крышку пылесборника;
  - установите фильтр тонкой очистки в резиновую рамку, а затем в пылесборник;
  - установите пылесборник в пылесос и закройте крышку пылесоса.Рекомендуется заменять фильтр тонкой очистки на новый через два года использования.

При очистке пылесборника осматривайте всасывающий канал и удаляйте застрявшие в нем крупные частицы мусора, нитки, волосы и пыль.

### Датчики и колеса

Периодически протирайте мягкой сухой тканью датчики на нижней части пылесоса и колеса.



### Замена аккумуляторной батареи

1. Открутите винты, удерживающие крышку батарейного отсека, и снимите ее.
2. Вытащите батарею из отсека.
3. Отсоедините коннектор, которым провода от батареи присоединяются к пылесосу.
4. Подсоедините коннектор новой батареи к разъему и установите ее в батарейный отсек. Установите на место крышку батарейного отсека и зафиксируйте ее винтами.

## Уход и хранение

Храните пылесос в сухом и прохладном месте, недоступном для детей.

Перед длительным хранением зарядите батарею пылесоса и выключите его, выньте батарейки из пульта ДУ.

## Устранение неисправностей

В случае возникновения неисправности пылесос будет издавать звуковой сигнал, а индикатор на кнопке «Старт/Стоп» будет сигнализировать об ошибке. Типы индикации и методы устранения ошибок приведены в таблице.

Индикация	Причина ошибки	Рекомендация
Красный мигающий индикатор; звуковой сигнал	Ошибка датчиков поверхности	Поместите пылесос на ровный пол, очистите колеса и датчики поверхности
Зеленый мигающий индикатор; звуковой сигнал	Переполнен пылесборник или засорен всасывающий канал	Очистите всасывающий канал пылесоса и пылесборник
	Перегрузка турбины двигателя	Проверьте, что фильтры установлены в пылесборник. Возможно, вы пылесосили без фильтров, и в турбину попала грязь. Обратитесь в сервисный центр
Попеременно мигают красный и оранжевый индикаторы; звуковой сигнал	Перегружены ведущие колеса	Очистите колеса и боковые щетки
Попеременно мигают зеленый и оранжевый индикаторы; звуковой сигнал	Ошибка датчика столкновения	Нажмите на бампер. Возможно, под него попал мусор
Оранжевый индикатор мигает в течение 60 с; звуковой сигнал в течение 10 с	Ошибка при зарядке	Возможно неисправен блок питания. Пожалуйста, позвоните на горячую линию Kitfort или обратитесь в сервисный центр

Если проблему не удалось решить с помощью вышеуказанных методов, попробуйте выполнить следующие действия:

1. Выключите питание прибора выключателем в нижней части пылесоса и опять включите его.
2. Если проблема не была решена путем перезапуска, пожалуйста, позвоните на горячую линию Kitfort или обратитесь в сервисный центр.

## Технические характеристики

1. Блок питания: AC 100–240 В, 50/60 Гц / DC 24 В, 0,6 А
2. Мощность пылесоса: 15 Вт
3. Аккумулятор: Ni-Mh 14,4 В, 1000 мА\*ч
4. Защита от поражения электротоком:
  - блок питания: класс II
  - пылесос: класс III
5. Время работы: 40–60 мин
6. Время зарядки: 4–6 часов
7. Емкость пылесборника: 200 мл
8. Размер пылесоса: 290 × 290 × 76 мм (включая высоту колес)
9. Размер упаковки: 340 × 143 × 340 мм
10. Вес нетто: 2,0 кг
11. Вес брутто: 2,8 кг

Срок службы: 2 года

Срок гарантии: 1 год

Товар сертифицирован

Производитель: Нинбо Хуабao Пластик & Руббэр Ко., Лтд, № 2, Юньцяо Ист Роад, Ниндун Нью Зон, Лиян, Нинхай, Нинбо, Чжэцзян, Китай.

Импортер: ООО «Аэро-Трейд». 197022, г. Санкт-Петербург, Инструментальная ул., д. 3, лит. X, оф. 1.

Страна происхождения: Китай.

Уполномоченная организация для принятия претензий на территории РФ: ООО «Аэро-Трейд». 197022, г. Санкт-Петербург, Инструментальная ул., д. 3, лит. X, оф. 1.

Горячая линия производителя: 8-800-775-56-87 (пн-пт с 9:30 до 17:30 по московскому времени), [info@kitfort.ru](mailto:info@kitfort.ru).

Адреса сервисных центров вы можете узнать у оператора горячей линии или на сайте [kitfort.ru](http://kitfort.ru)

Требуется особая утилизация. Во избежание нанесения вреда окружающей среде необходимо отделить данный объект от обычных отходов и утилизировать его наиболее безопасным способом, например, сдать в специальные места по утилизации.

Месяц и год изготовления указаны на нижней стороне упаковочной коробки.

Производитель имеет право на внесение изменений в дизайн, комплектацию, а также в технические характеристики изделия в ходе совершенствования своей продукции без дополнительного уведомления об этих изменениях.





## Меры предосторожности

Пожалуйста, внимательно прочтите инструкцию по эксплуатации. Обратите особое внимание на меры предосторожности. Всегда держите инструкцию под рукой.

1. Устройство предназначено для использования в бытовых условиях и может применяться в квартирах, загородных домах, гостиничных номерах, офисах и других подобных местах для непромышленной и некоммерческой эксплуатации.
2. Используйте робот-пылесос только по назначению и в соответствии с указаниями, изложенными в данном руководстве. Нецелевое использование устройства будет считаться нарушением условий надлежащей эксплуатации.
3. Перед подключением зарядного устройства к электрической розетке убедитесь, что параметры электропитания, указанные на нем, совпадают с параметрами используемого источника питания.
4. Для предотвращения поражения электрическим током не погружайте устройство в воду и другие жидкости.
5. Не проливайте воду или другие жидкости на пылесос и не допускайте засасывания им жидкостей.
6. Не переносите зарядное устройство, взявшись за шнур питания. Не тяните за шнур питания при отключении вилки от розетки.
7. Не используйте зарядное устройство, если шнур питания, вилка или другие части повреждены. Не разбирайте устройство самостоятельно — для его ремонта обратитесь к квалифицированному специалисту.
8. Детям, людям с ограниченными физическими, сенсорными или умственными способностями, а также лицам, не обладающим достаточными знаниями и опытом, разрешается пользоваться пылесосом только под контролем лиц, ответственных за их безопасность, или после инструктажа по эксплуатации устройства. Не позволяйте детям играть с пылесосом.
9. Контролируйте работу пылесоса, когда рядом находятся дети или домашние животные.
10. Перед запуском уборки предупредите об этом всех людей в помещении, чтобы они не споткнулись о работающий робот-пылесос.
11. Выключите прибор и отключите блок питания от сети, если не используете прибор длительное время или перед проведением обслуживания.
12. Не подносите пальцы рук, одежду, волосы и различные части тела близко к движущимся частям пылесоса.
13. Не используйте пылесос для поглощения твердых или острых предметов, таких как стекло, гвозди, шурупы, монеты и т.д., в противном случае пылесос или фильтр будут повреждены.
14. Не засасывайте горячую золу.
15. Не используйте пылесос для поглощения горючих или легковоспламеняющихся жидкостей (чистящих жидкостей, бензина, духов и подобных), а также в местах, где они, возможно, присутствуют.
16. Не используйте пылесос для поглощения токсичных веществ (хлорной извести, аммиака и других).

17. Не допускайте падения пылесоса и не подвергайте его ударам.
18. Запрещается заряжать робот-пылесос при отрицательных температурах. В противном случае батарея может быть повреждена.
19. Храните устройство в недоступных детям местах.
20. Используйте только предлагаемые производителем аксессуары или комплектующие. Использование иных дополнительных принадлежностей может привести к поломке устройства или получению травм.

IM-3

## Другие товары «Китфорт»

### Планетарный миксер КТ-1308

- планетарная система вращения
- мощность: 600 Вт
- емкость чаши 4,2 л
- 3 насадки



### Шнековая соковыжималка КТ-1104

- мощность: 240 Вт
- количество оборотов 70 об./мин.
- широкая горловина

### Вертикальный пылесос КТ-525

- мощность: 600 Вт
- пылесборник 1,5 л
- тип пылесоса: проводной



### Паровая швабра КТ-1004

- мощность: 1500 Вт
- 5 в 1
- 10 насадок
- разогрев 30 сек

### Мясорубка КТ-2101 Carnivora

- производительность 1,2 кг/мин.
- мощность: max 1500 Вт
- насадки 2 шт.





## Кит-руководство

Наш слоган «Всегда что-то новенькое!» отражает саму суть бренда. Ведь марка обладает позитивным любопытством, у нее настоящий нюх на полезные новинки. В ассортименте всегда появляются интересные товары с новыми возможностями.

Не случайно символом бренда стал кит — любопытный, умный и безусловно полезный. Так и наши товары — любопытные, умные и безусловно полезные, они верой и правдой будут помогать вам готовить, наводить чистоту и ухаживать за вещами.

Если вам понравилось пользоваться нашими бытовыми приборами — будем рады прочесть ваши отзывы и истории, присылайте их по адресу [info@kitfort.ru](mailto:info@kitfort.ru) или оставьте на сайте [www.kitfort.ru](http://www.kitfort.ru).

Если же что-то не понравилось — тем более напишите нам, и мы обязательно учтем ваши пожелания и наблюдения.

И тогда кит обязательно станет самым полезным другом вашего дома!

